



URZĄD MIEJSKI W GLIWICACH

PU.0003.1.2019

Gliwice, 02.01.2019 r.

nr kor. UM.492.2019/IKU



Radna Rady Miasta
w miejscu
Pani Krystyna Sowa

ul. Zwycięstwa 21
44-100 Gliwice
Tel. +48 32 231 30 41
Fax +48 32 231 27 25
boi@um.gliwice.pl
www.gliwice.eu

*Godziny pracy Urzędu
Miejskiego:*
poniedziałek - środa:
8:00 - 16:00;
czwartek: 8:00 - 17:00;
piątek: 8:00 - 15:00

**Wydział
Przedsięwzięć
Gospodarczych
i Usług
Komunalnych**

ul. Zwycięstwa 21
44-100 Gliwice
Tel. +48 32 238 54 21
Fax +48 32 238 54 21
pu@um.gliwice.pl

W odpowiedzi na pismo proszę powołać się na nr sprawy: BR.0003.84.2018

Dotyczy: prowadzenia działań naprawczych w zakresie gospodarki wodnej między innymi dla KSSE

W nawiązaniu do interpelacji BR.0003.84.2018 z dnia 20.12.2018 r. Wydział Przedsięwzięć Gospodarczych i Usług Komunalnych w załączeniu, przekazuje rozwiązania koncepcyjne wraz z założeniami działań naprawczych w zakresie gospodarki wodnej dla obszaru KSSE oraz istniejącej zabudowy.

Tut. Wydział informuje, że przedmiotowe rozwiązania mają charakter koncepcyjny i będą stanowić podstawę do ewentualnych decyzji planowanych inwestycji.

W chwili obecnej trwa analiza możliwości finansowych oraz prawnych, między innymi ustalenie własności działek, celem pozyskania terenów przeznaczonych w koncepcji pod zbiorniki retencyjne.

W toku jest szczegółowa analiza hydrologiczna, obejmująca swoim zakresem bilanse wód opadowych z terenów przyległych – powyższe pozwoli na wybór najkorzystniejszego wariantu inwestycyjnego.

Dodatkowo tut. Wydział informuję, że w I kw. bieżącego roku planowane jest spotkanie, z inwestorem Johnson Mathej w sprawie budowy grobli, która pozwoli na wykluczenie zalewania wodami powierzchniowymi, pól uprawnych oraz zabudowań w ul. Klasztornej.

O terminie spotkania niezwłocznie Panią poinformujemy.

Z poważaniem

(-) mgr inż. Roksana Burzak
Z-ca Naczelnika Wydziału
(podpisano elektronicznie)

Otrzymują:

- 1) Adresat
- 2) BPR w miejscu
- 3) Wydział PU a/a

Załączniki:

- 1) ustalenia/wnioski
- 2) plan sytuacyjny

I ROZWIĄZANIA KONCEPCYJNE WRAZ Z ZAŁOŻENIAMI DZIAŁAŃ NAPRAWYCZYCH

1. Zabezpieczenie zabudowań ulicy Klasztornej:

a) Grobla od napływu wody na terenie działek SSE Gliwice w kierunku zabudowań ulicy Klasztornej

- Wykonanie grobli na terenie działek SSE Gliwice w podstawie szerokości ok 5-6m wysokości od 1-1,5m dla nachylenia skarp $n=1:1$ przed ogrodzeniem.

Pozwoli to na wykluczenie zalewania wodami ze spływu powierzchniowego terenu uprawnych pól i w następnej kolejności zabudowań zlokalizowanych w obrębie ul. Klasztornej

b) Zbiornik retencyjny odkryty/podziemny przy ulicy Klasztornej od strony wschodniej (SSE Gliwice)

- Wykonanie zbiornika o głębokości od 3-4 m szerokości ok 30m długości ok 80m dla nachylenia skarp $n=1:1$

Pozwoli to na czasowe przechwycenie i zretencjonowanie wód opadowych ujemnie oddziałujących na ul. Klasztorną i zabudowania

c) Przebudowa kanalizacji poprzez zwiększenie średnicy

- Wykonanie przebudowy kanalizacji deszczowej poprzez zwiększenie średnicy w całej ulicy klasztornej do wylotu zlokalizowanego w rzece Kłodnica

Pozwoli to na bezpieczny - kontrolowany odbiór wód opadowych z przeprowadzeniem do rzeki Kłodnica

d) Zbiornik podziemny/odkryty w osi kolektora zbiorczego z ulicy Klasztornej

- Wykonanie zbiornika podziemnego w części kanalizacyjnej ul. Klasztornej.

Zabudowa zbiornika pozwoli na zwiększenie retencji czasowej kanalizacji deszczowej w ul. Klasztornej.

e) Zbiornik odkryty na przedłużeniu rowu biegnącego wzdłuż ul. Klasztornej.

- Wykonanie zbiornika na przedłużeniu ul. Klasztornej w naturalnej dolinie o parametrach ok 30m x 80m

Zbiornik będzie miał za zadanie na czasowe retencjonowanie wody opadowej

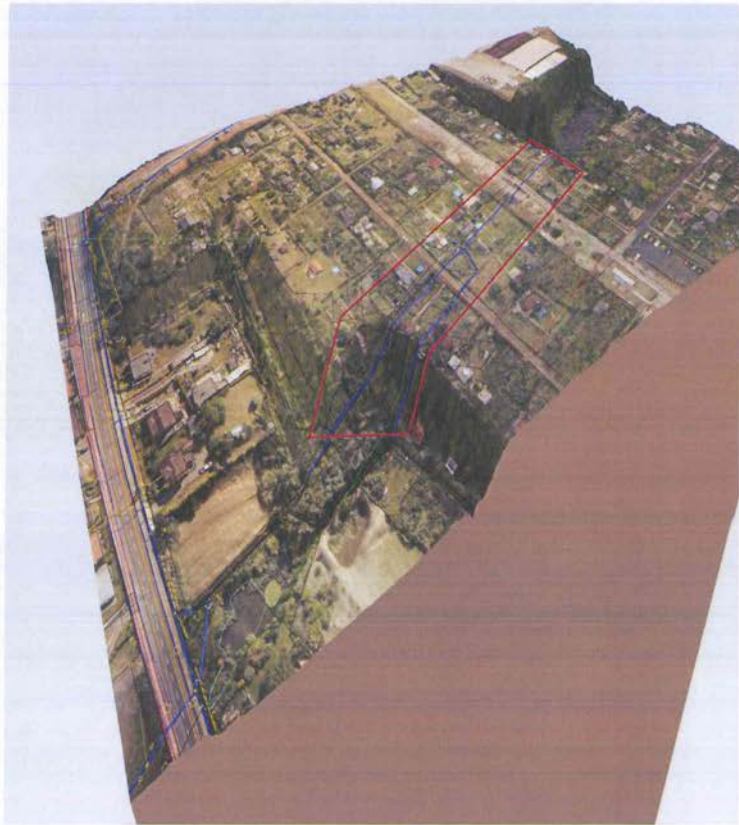
f) Przebudowa rowu otwartego wzdłuż ul. Klasztornej poprzez zwiększenie parametrów.

- Przebudowa rowu poprzez zwiększenie istniejących parametrów pozwoli na kontrolowane czasowe przechwycenie wody opadowej i jej zretencjonowanie



2. Rozbudowa zbiornika odkrytego zlokalizowanego przed ogródkami działkowymi zlokalizowanego równoległe do istniejącego.
3. Możliwa lokalizacja retencyjnego zbiornika odkrytego/podziemnego powyżej stawu rybackiego.
4. Przebudowa przepustów na rowach kanalizacyjnych, odkrytych.

5. Przebudowa stawów na terenie ogródków działkowych i rybackiego dla wytworzenia retencji.
6. Możliwa lokalizacja podziemnego zbiornika retencyjnego w nasypie pod ogródkami działkowymi. Po trasie istniejącego kolektora.



7. Zabezpieczenie zabudowań w rejonie ul. Staromiejskiej:
 - a) Przebudowa rowów powyżej ulicy Staromiejskiej – poprzez zwiększenie paramentów urządzeń melioracyjnych umożliwiających czasowe retencjonowanie - zabudowę muru oporowego lub koryto betonowe z prefabrykatów.
 - b) Zbiornik retencyjny powierzchniowy/podziemny umożliwiający czasowe retencjonowanie z pompownią (umożliwiająca wypompowanie wody po okresie opadów).
 - c) Budowa zbiornika retencyjnego odkrytego.



8. Przebudowa odcinka kanalizacji ujściowego od ul. Staromiejskiej do wylotu W3.5 do rzeki Kłodnicy w km 40+820 z likwidacją bajpasa.



9. Przebudowa odcinkowa średnic kanałów na większe zgodnie z analizą modelowania hydraulicznego SWMM
10. Konieczność przeglądu projektów sieci odwodnienia poszczególnych działek w SSE w Gliwicach, w ramach projektu przebudowy sieci objętej niniejszą koncepcją:
 - dokonanie kontroli zgodności wykonania odwodnienia zgodnie z dokumentacją projektową
 - dokonanie kontroli zgodności funkcjonowania odprowadzenia deszczowej z warunkami zawartymi w uzgodnieniach pierwotnych
 - rozpatrzenie możliwości dodatkowej retencji na poszczególnych zakładach strefy